

Voces y Derechos: La Realidad de las Mujeres Sobrevivientes en la RDC

Una guía para trabajar sobre Derechos Sexuales y Reproductivos.

Edición: Farmamundi 2024

Coordinación de contenidos: Alazne Celaya González y Andrea Arana

Diseño gráfico y maquetación: Amelia Fernández Valledor (www.ixteria.es)

© 2024 by Farmamundi is licensed under CC BY-NC 4.0



To view a copy of this license, visit <https://creativecommons.org/licenses/by-nc/4.0/>

El contenido de esta publicación es responsabilidad exclusiva de Farmamundi y no refleja necesariamente la opinión del Gobierno Vasco.

Un proyecto de:



Financiado por:



ÍNDICE

1.	PRESENTACIÓN	5
2.	INTRODUCCIÓN A LA GUÍA	6
3.	OBJETIVOS DIDÁCTICOS	7
4.	MARCO CONTEXTUAL DE LA VIOLENCIA SEXUAL	8
5.	LA ACCIÓN HUMANITARIA Y SU VALOR EN KIVU NORTE	10
6.	¿CÓMO USAR ESTA GUÍA?	16
7.	FICHAS DIDÁCTICAS	18
8.	BIBLIOGRAFÍA	49

1. PRESENTACIÓN

Farmamundi es una Organización No Gubernamental para el Desarrollo (ONGD) que nace con el fin de contribuir a asegurar el derecho universal a la salud para las poblaciones en mayor situación de vulnerabilidad. Nuestra actividad, inicialmente orientada hacia la donación de medicamentos a países económicamente empobrecidos, ha evolucionado hacia la cooperación, la acción humanitaria, la educación para el desarrollo, la denuncia y la incidencia política, desde un enfoque y abordaje integral de la salud.

En Euskadi, una de nuestras principales líneas de acción se centra en promover el derecho a la salud sexual y reproductiva, además de prevenir la violencia, en especial la violencia sexual basada en género. Para ello, realizamos actividades de sensibilización y educación tanto en centros educativos formales como en espacios no formales. Nuestro propósito es conectar nuestras acciones humanitarias en terreno con la prevención de estas formas de violencia aquí, en nuestra comunidad local.



2. INTRODUCCIÓN A LA GUÍA

Esta propuesta tiene como fin facilitar la implementación de herramientas didácticas que generen un entorno de aprendizaje motivador a alumnado de Formación Profesional del área Sociosanitaria, para promover el conocimiento de la ciudadanía en materia de derecho a la salud, derechos sexuales y reproductivos y defensa de los derechos humanos, desde un enfoque participativo y educativo.

Sin embargo, el diseño de las actividades y las temáticas tratadas son susceptibles de ser trabajadas en otros ámbitos educativos de Formación Profesional, Educación Secundaria Obligatoria, Bachillerato y otros planes académicos de educación superior.



3. OBJETIVOS DIDÁCTICOS

LOS OBJETIVOS DE ESTA GUÍA SON LOS SIGUIENTES:

Profundizar en los conceptos de discriminación racial, étnica y de género, estereotipos y prejuicios sociales, la interrelación entre ellos y su impacto en los derechos humanos.

Reflexionar sobre el impacto de la violencia sexual en los conflictos y sobre el papel que podemos desempeñar como ciudadanía global para ponerle fin.



Identificar algunas situaciones de violencia sexual que se dan en Euskadi.

Elaborar y difundir mensajes de denuncia y/o solidarios para incidir en la transformación de esta realidad.

4. MARCO CONTEXTUAL DE LA VIOLENCIA SEXUAL

Actualmente, vivimos el mayor número de conflictos desde la Segunda Guerra Mundial. De acuerdo con datos de la Oficina de las Naciones Unidas para los Refugiados (ACNUR), estos conflictos armados han provocado que más de 117 millones de personas se hayan visto obligadas a huir de sus hogares. Independientemente de las causas de las guerras, los resultados son los mismos. Los conflictos armados llevan consigo pérdidas atroces de vidas civiles, desplazamientos masivos y violaciones del derecho internacional humanitario y de los derechos humanos.

Una de las principales violaciones de derechos humanos que se pueden observar en situaciones de conflicto armado son las violaciones sexuales a las que son sometidas principalmente mujeres y niñas. Durante siglos, la violencia sexual en situaciones de conflicto armado ha sido utilizada como arma de guerra y se ha justificado como daño colateral de los conflictos en los que se da.

La violencia sexual abarca actos como violaciones, abuso sexual (tanto de personas adultas como de menores), mutilación genital femenina, tráfico y trata con fines de explotación sexual.. El objetivo principal de su uso como arma de guerra es el ejercicio del dominio del poder mediante la violencia en el cuerpo de las mujeres, demostrando, además, la incapacidad del enemigo en proteger a su comunidad. La violencia sexual en situaciones de conflicto armado desintegra familias, debilita el tejido social, provoca desplazamientos y fomenta la actividad de los grupos armados. Además, esta forma de violencia se emplea como represalia, como una estrategia del terrorismo y el extremismo violento. Las mujeres y las niñas siguen siendo las más perjudicadas por

MARCO CONTEXTUAL DE LA VIOLENCIA SEXUAL

esta violencia, debido a las dinámicas de desigualdad y discriminación de género que ya existían antes de los conflictos. Sin embargo, es importante tener en cuenta que la violencia sexual no es un fenómeno exclusivo de contextos bélicos, ya que también se ejerce en tiempos de paz.

Estos actos traen consigo consecuencias devastadoras para las supervivientes, tanto a nivel físico, como psicológico, emocional, y social. Algunas de las secuelas que podemos mencionar pueden ser tanto físicas (enfermedades de transmisión sexual como VIH, embarazos forzados o discapacidades permanentes) como psicológicas (sentimiento de humillación y rechazo, insomnio, miedo constante o baja autoestima). Muchas de ellas son secuestradas por los grupos rebeldes y obligadas a convivir con sus violadores. Una vez liberadas y retornadas a sus comunidades, son despreciadas por sus familias como consecuencia del estigma de la violencia sexual que han vivido. Otras pueden ser violadas delante de sus familias o vecindarios, lo que genera en las víctimas sentimientos de humillación y vergüenza.

Ejemplo de esta violencia sexual es la República Democrática del Congo (RDC), donde hemos ambientado la historia del cómic. Allí las supervivientes también se enfrentan al estigma de haber sufrido violaciones sexuales, lo que hace que pierdan a sus familiares y sus medios de vida. Es por eso por lo que la mayoría de supervivientes prefieren no denunciar sus casos ante la policía. Además, la falta de una infraestructura adecuada dificulta que las supervivientes tengan acceso a los servicios sanitarios y psicosociales necesarios para poder recuperarse y hacer frente a las experiencias vividas.

5. LA ACCIÓN HUMANITARIA Y SU VALOR EN KIVU NORTE

¿QUÉ ES LA ACCIÓN HUMANITARIA?

Si bien no existe un consenso en su definición, la acción humanitaria incluye la asistencia, protección y defensa en respuesta a las necesidades humanitarias provocadas por desastres naturales, conflictos armados u otras causas, o la preparación para respuestas de emergencia. Su objetivo es salvar vidas y reducir el sufrimiento a corto plazo, preservando la dignidad de las personas y facilitando el camino hacia la recuperación y soluciones duraderas para el desplazamiento. La acción humanitaria se basa en el principio de que el sufrimiento humano debe prevenirse y aliviarse dondequiera que ocurra (lo que se conoce como el “imperativo humanitario”).

Mientras que cada organización puede suscribirse a un conjunto más amplio, existen cuatro principios humanitarios fundamentales y ampliamente aceptados que guían la acción humanitaria:

1. **Humanidad:** se basa en que el sufrimiento humano debe ser atendido dondequiera que se encuentre. El propósito de la acción humanitaria es proteger la vida y la salud, y asegurar el respeto por los seres humanos.
2. **Neutralidad:** los actores humanitarios no deben tomar partido en las hostilidades ni involucrarse en controversias de naturaleza política, racial, religiosa o ideológica.
3. **Imparcialidad:** la acción humanitaria debe llevarse a cabo únicamente en función de la necesidad, dando prioridad a los casos más urgentes de sufrimiento y sin hacer distinciones por nacionalidad, raza, género, creencias religiosas, clase social u opiniones políticas.
4. **Independencia:** la acción humanitaria debe ser autónoma de los objetivos políticos, económicos, militares u otros que cualquier actor pueda tener en relación con las áreas donde se lleva a cabo la acción humanitaria.

Adicional a estos principios, la Acción Humanitaria se basa en el Derecho Internacional. El derecho internacional establece las obligaciones de los Estados en sus relaciones y en el trato a los individuos, incluyendo estándares para su protección y asistencia. Existen dos principales cuerpos de derecho internacional que rigen la acción humanitaria: **El derecho internacional de los derechos humanos y el derecho internacional humanitario.**

El derecho internacional de los derechos humanos es permanente y establece obligaciones que los Estados deben respetar. Algunos derechos pueden ser restringidos en emergencias, pero ciertos derechos, como la prohibición de la tortura, son inalienables. La base de este derecho es la Carta Internacional de Derechos Humanos que consta de tres elementos: la Declaración Universal de Derechos Humanos; el Pacto Internacional de Derechos Civiles y Políticos con sus dos Protocolos Facultativos; y el Pacto Internacional de Derechos Económicos, Sociales y Culturales con su Protocolo Facultativo. A través de la ratificación de estos tratados, los Estados se comprometen a implementar medidas y legislación nacionales compatibles con sus obligaciones y deberes de tratado. Los Estados deben adoptar leyes nacionales que cumplan con sus obligaciones y, si fallan en abordar violaciones, existen mecanismos internacionales para garantizar el respeto y la aplicación de los derechos humanos.

El derecho internacional humanitario, también llamado comúnmente como el “derecho de guerra”, regula los conflictos armados. Su objetivo es limitar los efectos de las hostilidades sobre personas y bienes, protegiendo a grupos vulnerables y actores humanitarios. Sus principales instrumentos son la Convención de La Haya (1907), que restringe los medios y métodos de guerra, y los Convenios de Ginebra (1949) con sus Protocolos Adicionales I y II (1977), que protegen a ciertas categorías de personas, limitan más los métodos de guerra y regulan la asistencia humanitaria. El Artículo 3 de los Convenios de Ginebra y el Protocolo Adicional II son especialmente relevantes para los conflictos armados internos y también establecen obligaciones para actores no estatales.

LA ACCIÓN HUMANITARIA Y SU VALOR EN KIVU NORTE

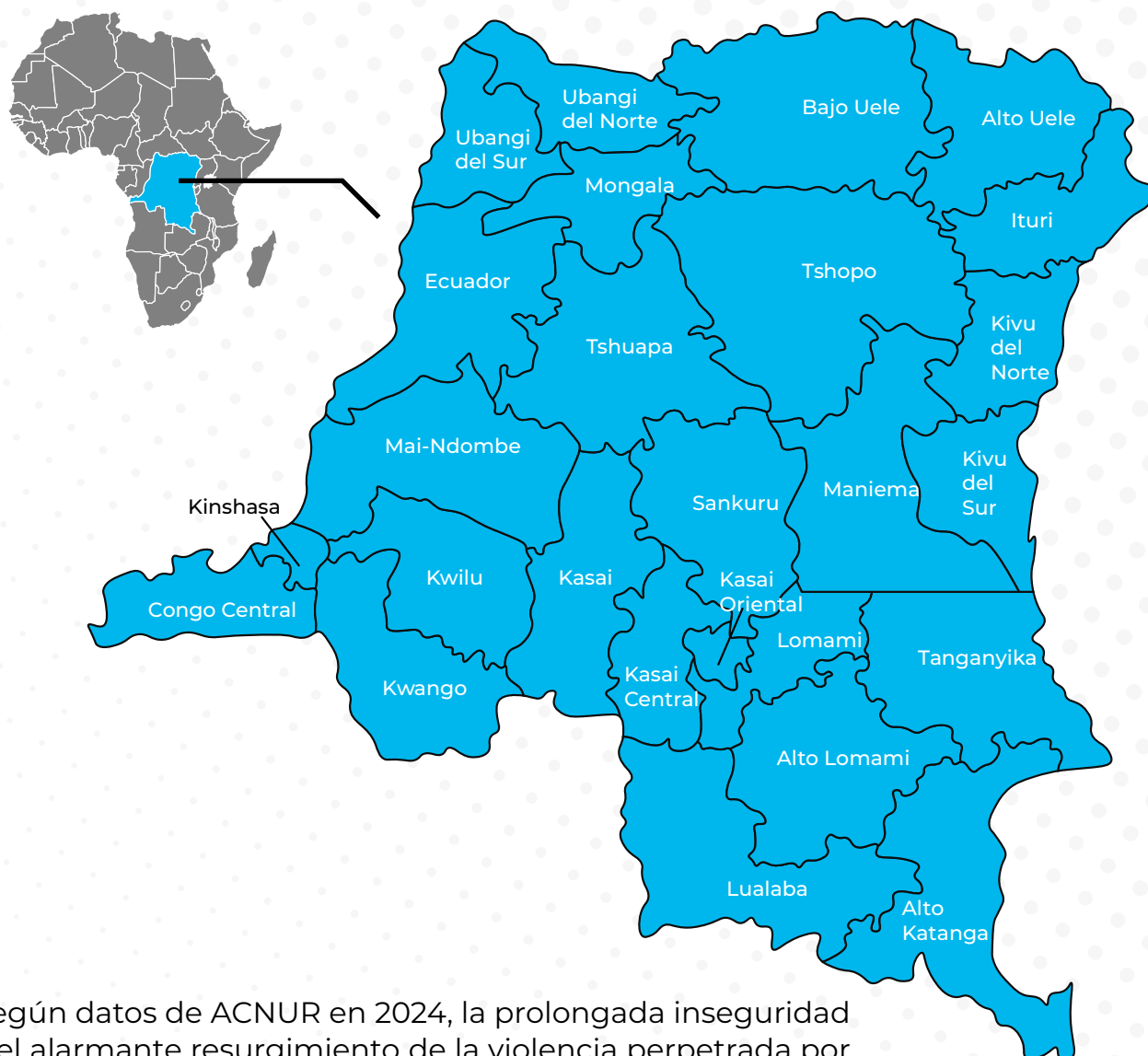
Adicionalmente a estos dos cuerpos, la Convención sobre el Estatuto de los Refugiados (1951); las Convenciones sobre el Estatuto de los Apátridas (1954) y sobre la Reducción de la Apatridia (1961); y los Principios Rectores sobre el Desplazamiento Interno (1998) establecen las directrices para la identificación, protección y asistencia de las personas refugiadas, las personas apátridas y desplazadas internas, respectivamente.

LA SITUACIÓN EN KIVU NORTE Y EL TRABAJO DE FARMAMUNDI

La República Democrática del Congo, es geográficamente el segundo país más grande de África. Ubicado en el centro del continente hace frontera con 9 países, y es uno de los territorios más ricos en recursos naturales del continente. A pesar de su riqueza y de contar con un alto número poblacional, más de la mitad de sus habitantes viven por debajo de la línea de pobreza. La aguda inseguridad alimentaria afecta especialmente a mujeres embarazadas, madres lactantes y recién nacidos. Además, según datos de UNICEF (2023) el 60% de la población tiene menos de 20 años, lo cual convierte a la RDC en uno de los países con población más joven a nivel mundial.

La actual emergencia humanitaria en la RDC es una de las crisis más complejas y prolongadas del mundo. Durante las últimas tres décadas, enfrentamientos entre grupos armados, violencia generalizada, inundaciones, epidemias graves como el ébola, cólera y el COVID-19, la inseguridad alimentaria y una infraestructura deficiente y casi inexistente, ha generado necesidades sin precedentes y ha desplazado a millones de personas. En 2023, la situación se agravó con el aumento del conflicto en las provincias orientales de Kivu del Norte, Kivu del Sur e Ituri, donde se registraron violaciones masivas de derechos humanos, incluido un preocupante incremento de la violencia sexual y de género. Incluso las zonas tradicionalmente seguras del país vieron un aumento en la inestabilidad.

LA ACCIÓN HUMANITARIA Y SU VALOR EN KIVU NORTE



Según datos de ACNUR en 2024, la prolongada inseguridad y el alarmante resurgimiento de la violencia perpetrada por grupos armados en los últimos dos años han forzado el desplazamiento de más de 6 millones de personas en las provincias de Ituri, Kivu del Norte, Kivu del Sur y Tanganyika.

A septiembre de 2024, más de 1,6 millones personas solicitantes de asilo y refugiadas de la RDC se encuentran en países vecinos como Uganda, Burundi, Tanzania, Ruanda, Zambia y Kenia, según ACNUR. Adicionalmente, la RDC figura entre los países con el mayor número de personas desplazadas internas (PDI) debido a la violencia armada, registrando 6,1 millones de PDI en 2024, que supone el 6.36% de la población del país. También alberga a un significativo número de personas retornadas, así como a más de medio millón de personas refugiadas y solicitantes de asilo provenientes de Burundi, la República Centroafricana, Ruanda y Sudán del Sur.

LA ACCIÓN HUMANITARIA Y SU VALOR EN KIVU NORTE

La situación en Kivu del Norte, región fronteriza con Uganda y Ruanda, es particularmente grave debido al incremento de la violencia en la zona. La ciudad de Goma, su capital que ya cuenta con más de 2 millones de habitantes (Farmamundi: 2024), ha recibido un flujo masivo de personas de las localidades cercanas que se han desplazado tras la escalada del conflicto. Estas personas desplazadas viven en campos de refugiados en situación de hacinamiento y desprotección, marcados por la violencia sexual contra las mujeres, y niñas, y las dificultades para acceder a agua potable, saneamiento y alimentación, entre otros.

Kivu del Norte, lleva más de dos décadas sumida en un conflicto complejo por el control del territorio y sus preciados recursos naturales. Esta región montañosa es reconocida por su riqueza natural y su biodiversidad, posee parques declarados Patrimonio de la Humanidad, como el Parque Nacional de Virunga, hogar de especies en peligro de extinción, como los gorilas de montaña. Kivu del Norte también es rica en minerales como coltán, cobre, cobalto, tungsteno, estaño, diamantes, oro y uranio, los cuales son cruciales para la creación de tecnologías modernas como teléfonos móviles y ordenadores.

Sin embargo, la lucha por estos recursos ha generado un entorno de violencia extrema. Los constantes asaltos a la población civil, la destrucción de infraestructura pública y los ataques a medios de subsistencia han provocado desplazamientos masivos. En esta zona, el uso de niños soldados y la violencia sexual como herramientas de humillación y destrucción son prácticas recurrentes, además de los brotes de enfermedades que tienen efectos devastadores en la población.

La situación en Kivu del Norte se ve agravada por conflictos entre diversos grupos étnicos transfronterizos y la fuerte presencia de grupos armados, quienes mantienen a la población en un estado continuo de inseguridad y temor. Datos de la Oficina de las Naciones Unidas para Asuntos Humanitarios (OCHA) en 2021, confirmaban que Kivu Norte albergaba a casi el 34,36% de las PDI de toda RDC. Ciudades

LA ACCIÓN HUMANITARIA Y SU VALOR EN KIVU NORTE

como Beni y Butembo, también se han visto afectadas por la escala del conflicto y este flujo masivo de personas desplazadas. Es en estas zonas donde Farmamundi gestiona proyectos de ayuda humanitaria gracias a su colaboración con socias locales.

EL TRABAJO DE FARMAMUNDI

Ante el incremento de violencia en Kivu Norte, Farmamundi ha desarrollado una estrategia humanitaria para garantizar el derecho a la salud y protección de las personas desplazadas y vulnerables afectadas por el conflicto armado. En colaboración con tres organizaciones locales, Farmamundi trabaja en las ciudades de Beni, Butembo y Vuhovi, en donde el conocimiento de las socias sobre las necesidades de la población desplazada permite priorizar los recursos y coordinar respuestas efectivas en zonas de difícil acceso. La estrategia se centra en promover los derechos sexuales y reproductivos en medio de la crisis, particularmente ante la violencia sexual y de género.

Las principales actividades incluyen el fortalecimiento de servicios de salud pública para atender a sobrevivientes de violencia sexual, la capacitación del personal médico, y la creación de espacios seguros que garanticen un trato respetuoso, especialmente a mujeres y adolescentes. Se realizan sesiones educativas sobre derechos sexuales y reproductivos en comunidades, y se facilita apoyo económico a mujeres afectadas para mejorar su acceso a derechos económicos y sociales. Farmamundi también trabaja con gobiernos locales en medidas de prevención y reparación de la violencia de género y, en Euskadi, se dedica a sensibilizar a la ciudadanía y a organizaciones sobre la situación en la RDC, promoviendo una conciencia crítica sobre el conflicto y sus efectos en los derechos de las mujeres y niñas.

6. ¿CÓMO USAR ESTA GUÍA?

Esta guía incluye todo lo necesario para implementar situaciones de aprendizaje en la programación didáctica, así como recursos complementarios que permiten ahondar en los temas tratados.

El propósito es que el alumnado al completar las actividades conozca los retos de la acción humanitaria aplicados en el contexto de la República Democrática del Congo mediante un itinerario didáctico, logrando una visión amplia y en profundidad de las crisis humanitarias tratadas.

Es importante destacar que este recurso didáctico no es una propuesta cerrada, sino que puede ser usada como base para innovar desde su contenido, tomando el enfoque y los métodos para aterrizar en el aula.

Este material está estructurado en tres fichas didácticas que recogen situaciones de aprendizaje conformadas por actividades diferentes para trabajar con alumnado de Formación Profesional del área sociosanitaria.

Los contenidos que se trabajan complementan los planes de estudios de Formación Profesional, desde la perspectiva de la ciudadanía global y la defensa de los Derechos Humanos, mediante la resolución de tareas complejas que conlleven la construcción de nuevos aprendizajes para su futuro personal, académico y profesional.

Su puesta en práctica refuerza el trabajo cooperativo, la autonomía, la iniciativa, la reflexión crítica y la responsabilidad, competencias esenciales para que el alumnado sea capaz de responder con eficacia a los retos del siglo XXI.

El desarrollo de cada ficha didáctica toma como referencia la siguiente secuencia metodológica:

¿CÓMO USAR ESTA GUÍA?

1. Conocer una realidad concreta a partir de la cual expresar ideas y empatizar con el fin de poder preguntarse aquello que se desconoce o se quiere conocer en profundidad a través de un elemento dinamizador situado en la RDC (cómic, material audiovisual, juego de rol).
2. Analizar, problematizar, seleccionar información significativa para comprender los hechos relevantes planteados (preguntas disparadoras, conversación participativa).
3. Actuar para poder transformar la realidad a través de la participación colectiva (propuesta de soluciones).

Cada ficha didáctica propone una secuencia de actividades donde se indica la duración estimada con alternativas y recursos adicionales. Cada ficha y/o actividad puede ser realizada en el aula de forma independiente, sin embargo, se recomienda seguir el orden propuesto ya que se establecen diferentes niveles de aproximación al tema. También se pueden combinar varias fichas para completar el tiempo disponible en las aulas. Se recomienda, al menos, destinar dos sesiones lectivas (120 min) al desarrollo de la guía.

Ficha 1. Wakubenga > Nivel introductorio. 90'

Ficha 2. Voces en resiliencia > Nivel medio. 30'

Ficha 3. Crisis en salud > Nivel medio. 30'

Cada ficha didáctica se realizará cuando el profesorado lo considere oportuno, durante el curso, tanto en las horas de tutoría como en la programación didáctica de la materia que ofrezca la oportunidad de abordar el tema debidamente.

7. FICHAS DIDÁCTICAS

FICHA DIDÁCTICA: WAKUBENGA

ÍNDICE

- Breve resumen
- Objetivos
- Duración estimada
- Materiales necesarios
- Número de participantes recomendado
- Desarrollo de la sesión:
 - » Actividad 1. Introducción
 - » Actividad 2. Quiz
 - » Actividad 3. Lectura del cómic
 - » Actividad 4. Elaboración y difusión de mensajes para RRSS
- Recursos de apoyo

BREVE RESUMEN

Esta sesión está diseñada para el desarrollo de un juego de rol guiado que acerca al alumnado a algunas situaciones que se viven en determinadas zonas del mundo relacionadas con el derecho a la salud, concretamente el aumento de casos de VIH en República Democrática del Congo, así como el papel que juegan o podrían jugar diferentes actores para dar una respuesta adecuada a estas situaciones.



OBJETIVOS

1. Generar reflexión en torno a la ética y los derechos humanos en relación el derecho a la salud.
2. Promover la reflexión crítica en torno al derecho a la salud desde la creatividad, la imaginación y el desarrollo de habilidades dialógicas.
3. Contribuir al aprendizaje en torno a la responsabilidad, específicamente sobre cómo las decisiones conllevan consecuencias para otras personas.



FICHAS DIDÁCTICAS WAKUBENGA

4. Potenciar el trabajo en equipo en torno a objetivos comunes, en particular en lo relativo a las aptitudes relacionadas con el diálogo, la negociación y el alcance de acuerdos.
5. Visibilizar la importancia del diálogo y el acuerdo para la resolución de problemas colectivos.

DURACIÓN ESTIMADA

La duración prevista es de **30-45 min.**

- Actividad 1. Introducción (**5 min**)
- Actividad 2. Quiz (**10 min**)
- Actividad 3. Lectura del cómic y reflexión posterior (**30 min**)
- Actividad 4. Elaboración y difusión de mensajes para redes sociales (**45 min**)

MATERIALES NECESARIOS

- Página web Wakubenga.
- Pantalla y proyector.
- Quiz en versión digital a través de plataforma *online* (tipo Kahoot o Quizlet Live) para reducir el gasto en papel.
- Viñetas del cómic.
- *Post-it* (1 por persona).
- Material de apoyo sobre las temáticas a tratar.
- Dispositivos móviles o portátiles para crear la campaña en redes.

NÚMERO DE PARTICIPANTES RECOMENDADO

Un grupo de 20 o 25 alumnos/as.



DESARROLLO DE LA SESIÓN

ACTIVIDAD 1. INTRODUCCIÓN

El objetivo de la actividad es evaluar qué sabe el alumnado sobre la violencia sexual, para así poder ir adaptando las próximas actividades y que se vayan acercando al tema que se va a tratar.



5 MIN

Para ello, pediremos al alumnado que piense una palabra o concepto que describa la violencia sexual en su opinión, lo que entienden por este término. Después, lo escribirán en un *post-it* que pegarán en la pizarra. Una vez que todos los papeles estén colocados, se leerán y comentarán en el grupo grande.

Preguntas para la reflexión:

Proporcionamos estas preguntas como orientación para fomentar la reflexión, pero ésta dependerá mucho de las respuestas del alumnado.

- ▶ ¿Tiene que haber relaciones sexuales para considerarse violencia sexual?
- ▶ ¿En qué casos se puede dar la violencia sexual?
- ▶ ¿Es necesario que haya violencia física?
- ▶ ¿Son acciones públicas o privadas?
- ▶ ¿Qué atención se le presta en nuestra sociedad a la violencia sexual?

Violencia sexual:

Cualquier acto sexual, la tentativa de consumar un acto sexual u otro acto dirigido contra la sexualidad de una persona mediante coacción por otra persona, independientemente de su relación con la víctima, en cualquier ámbito¹.

¹ Fuente: Organización Mundial de la Salud.

ACTIVIDAD 2. QUIZ

El objetivo de la actividad es evaluar qué sabe el alumnado sobre la violencia sexual, para así poder ir adaptando las próximas actividades y que se vayan acercando al tema que se va a tratar.



10 MIN

Para ello, pediremos al alumnado que piense una palabra o concepto que describa la violencia sexual en su opinión, lo que entienden por este término. Después, lo escribirán en un *post-it* que pegarán en la pizarra. Una vez que todos los papeles estén colocados, se leerán y comentarán en el grupo grande.

1. ¿Cuál de los siguientes se considera un acto de violencia sexual?

- » Amenazas
- » Insinuaciones
- » Violaciones sexuales
- » Matrimonios forzados
- » **Todas las anteriores**

2. ¿Quién puede sufrir violencia sexual?

- » Mujeres
- » Jóvenes e infancia
- » Personas en países en desarrollo
- » **Cualquier persona**

3. ¿Qué consecuencias puede tener la violencia sexual en la persona superviviente?

- » Muerte
- » Lesiones físicas
- » Enfermedades mentales
- » Dolores crónicos
- » **Todas las anteriores**

4. 520 mujeres han sufrido violencia sexual fuera del ámbito familiar en 2022. ¿A qué país o región pertenece este dato?

- » **Euskadi**
- » República Democrática del Congo
- » Unión Europea
- » Ninguna

5. En 2022 se denunciaron 325 casos de violencia sexual en Euskadi. ¿Cuántos de los agresores condenados eran menores de 18 años?

- » 13
- » 2
- » Ninguno
- » 47

6. ¿Cuántas mujeres víctimas de violencia se registraron en Euskadi en 2023?

- » 355
- » 5235
- » 1980
- » 857

7. ¿Un estudio realizado en Barcelona nos indica que la principal materia de violencia sexual entre jóvenes de 14 a 17 años es?²

- » Violencia electrónica
- » Violencia física
- » Violencia psicológica
- » Explotación sexual

8. ¿Qué se entiende por “violencia sexual en contextos de conflictos armados”?³ Puedes escoger más de una respuesta correcta.

- » Actos sexuales consensuados entre combatientes.
- » Cualquier acto de violencia sexual que tienen una vinculación directa o indirecta con un conflicto
- » Todo acto de naturaleza sexual perpetrado por uno o varios de los actores del conflicto armado
- » Violencia sexual generalizada
- » Ninguna de las anteriores

Importante. Se recomienda la actualización de las preguntas a los datos más recientes consultado las estadísticas del Emakunde o de las fuentes al pie de página: <https://www.emakunde.euskadi.eus/informacion/evaluacion/webema01-resultados/es/#ESTA>.

2 <https://elpais.com/sociedad/2024-03-20/una-de-cada-cuatro-chicas-de-14-a-17-anos-ha-sido-victima-de-violencia-sexual-el-ultimo-ano-en-espana.html#>.

3 <https://www.un.org/es/observances/end-sexual-violence-in-conflict-day>; <https://colombia.unfpa.org/es/news/dia-nacional-por-la-dignidad-de-las-mujeres-victimas-de-violencia-sexual-en-el-marco-del#:~:text=La%20Comisi%C3%B3n%20de%20la%20Verdad,sino%20tambi%C3%A9n%20por%20diversas%20modalidades>.

ACTIVIDAD 3. LECTURA DEL CÓMIC

El objetivo de la actividad es promover el diálogo entre la realidad de Euskadi y de RDC para fomentar así una toma de concienciación del alumnado.



30 MIN

Primero, proyectaremos una serie de viñetas del cómic *Wakubenga* referentes a la historia de Hodei, un adolescente bilbaíno que está confuso a la hora de entender las relaciones entre hombres y mujeres.

Después de esta lectura, se abrirá un espacio de debate para comentar lo que se ha leído. Para ello proponemos las preguntas de abajo que pueden servir para guiar la reflexión.

Una vez demos por finalizado el debate de esta parte (aproximadamente 15 minutos), pasaremos a proyectar las viñetas de la historia de Judith, una joven congoleña víctima y autora de violencia durante su tiempo en la guerrilla.

Después de esta segunda lectura, se volverá a abrir un espacio de debate (aproximadamente 15 minutos), pero esta vez sobre la historia de Judith. También se aprovechará este espacio para hablar del vínculo entre los dos escenarios y cómo se interrelacionan.

En esta actividad no se proyectará el cómic entero, por lo que hay partes de este que no se tratarán. Sin embargo, en caso de querer dedicar más tiempo a la temática fuera del tiempo establecido, el cómic estará disponible para descargar en la página web del proyecto.

Preguntas para la reflexión (Hodei):

- ¿Qué os parece la situación que se ve en las viñetas?
- ¿Os resuena a algo cercano? ¿Habéis vivido alguna situación parecida?
- ¿Consideráis estos actos como actos de violencia sexual? ¿Por qué?
- ¿Cómo creéis que reaccionaríais si estuviérais en el lugar de Hodei?
- ¿Cómo se puede promover el respeto y el buen trato para prevenir la violencia sexual entre la juventud?

FICHAS DIDÁCTICAS WAKUBENGA

- ¿Qué medidas se están tomando en Euskadi para proteger a la infancia y adolescencia de la violencia sexual?
- ¿Podéis hacer algo vosotras para evitar estas situaciones?

Preguntas para la reflexión (Judith):

- ¿Qué os parece la situación que se ve en las viñetas?
- ¿Qué creéis que se quiere visibilizar mediante el papel de Judith?
- ¿Creéis que el comportamiento de Judith está justificado?
- ¿Podéis hacer algo vosotras para evitar estas situaciones?
- ¿Qué diferencias veis entre las dos historias? ¿Y similitudes?

ACTIVIDAD 4. ELABORACIÓN Y DIFUSIÓN DE MENSAJES PARA RRSS

El objetivo de la actividad es que el alumnado cree mensajes de denuncia sobre la violencia sexual y hacer que el propio alumnado se involucre en su difusión en redes sociales (Instagram, Facebook, Twitter, TikTok, etc.).

Para ello, dividiremos al alumnado en los grupos de la actividad anterior, de 4-5 personas, para que puedan diseñar de manera colectiva una micro campaña de denuncia.

1. Definir el público al que se dirige el mensaje. Esto nos permitirá definir el tipo de vocabulario y contenido que se utilicen, así como los canales y *hashtag* que se empleen.
2. Elaborar sus propios mensajes de denuncia. Todos los mensajes se compondrán de un recurso audiovisual y de un mensaje original elaborado de manera grupal. Cada grupo transmitirá su mensaje de denuncia, su movilización y su apoyo a la situación de las mujeres supervivientes de violencia sexual. El mensaje será breve para facilitar su difusión, pero debe ser colectivo y recomendamos prestar atención a los siguientes elementos:
 - a. Que sean mensajes de denuncia, empoderamiento y fuerza. Si rescatamos sus vivencias, no puede ser jamás para revictimizarlas, sino para destacar sus logros personales y colectivos antes las atrocidades vividas.



45 MIN

FICHAS DIDÁCTICAS WAKUBENGA

- b. Vigilar que el lenguaje, tanto verbal como audiovisual, sea respetuoso, inclusivo y positivo.
 - c. Prestar atención al nivel del lenguaje, que no sea demasiado coloquial y se adapte a las personas a las que se está dirigiendo.
 - d. Que sea breve, pero reflexionado y contundente. No hacen falta muchas palabras para decir cosas interesantes.
3. Difusión de los mensajes. Utilizar las redes sociales para transmitir el mensaje de denuncia y sensibilización en contra de la violencia sexual. No olvidéis etiquetar vuestras publicaciones con los siguientes *hashtags*: para la elaboración de mensajes de denuncia para socias en RDC: #VocesSobrevivientesRDC y para violencia sexual: #SexulndarkeriarikEz
4. Se recomienda al alumnado el empleo de los recursos de apoyo audiovisuales para elaborar los mensajes para redes sociales.



FICHAS DIDÁCTICAS WAKUBENGA

RECURSOS DE APOYO

Web de Wakubenga. <https://wakubenga.saludglocal.org/>



Recursos audiovisuales:

Joséphine Masika Siriwayo: <https://youtu.be/si-OTG2oQoM>

Ernestine Masika Musafiri: https://youtu.be/jGXI_pJUBUY

Esperance Kavugho Muliwayo: <https://youtu.be/EpQ-qhaum8VU>

Ketya Kavira Makasi: <https://youtu.be/fUeuLZDTol0>

Sylvie Vulcanbiré: <https://youtu.be/stTsvb7PO-M>

Viñetas Hodei:



FICHAS DIDÁCTICAS WAKUBENGA

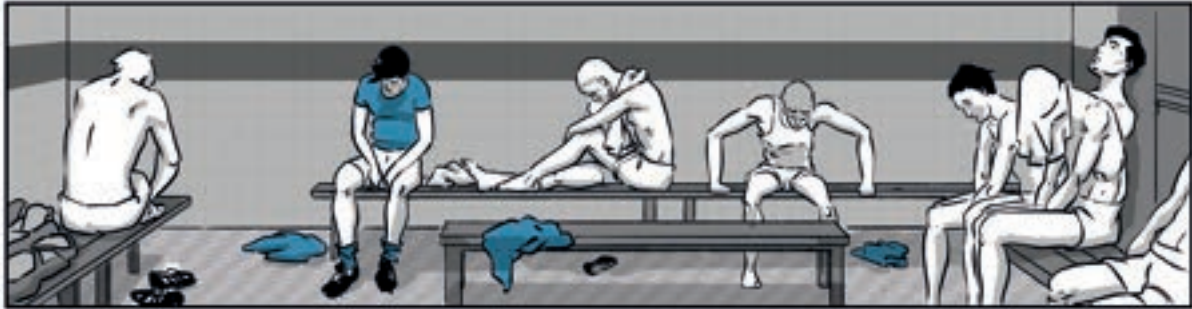


FICHAS DIDÁCTICAS WAKUBENGA



FICHAS DIDÁCTICAS

WAKUBENGA



FICHAS DIDÁCTICAS WAKUBENGA

Viñetas Judith



FICHAS DIDÁCTICAS
WAKUBENGA



FICHAS DIDÁCTICAS WAKUBENGA



FICHAS DIDÁCTICAS WAKUBENGA



FICHAS DIDÁCTICAS WAKUBENGA



FICHAS DIDÁCTICAS WAKUBENGA



FICHAS DIDÁCTICAS WAKUBENGA



FICHA DIDÁCTICA: VOCES EN RESILIENCIA

ÍNDICE

- Breve resumen
- Objetivos
- Duración estimada
- Materiales necesarios
- Número de participantes recomendado
- Desarrollo de la sesión:
 - » Actividad 1. Visionado Voces en resiliencia
 - » Actividad 2. Café del mundo
- Recursos de apoyo

BREVE RESUMEN

Este taller está diseñado para favorecer una conversación participativa en torno a la violencia sexual centrada en un conflicto bélico desconocido por el alumnado como el que actualmente sufre la población de la República Democrática del Congo (RDC). Se aprovecha la inteligencia colectiva a través de la conversación en pequeños grupos para promover la interconexión y el intercambio de perspectivas.



OBJETIVOS

1. Conocer a través de testimonios en primera persona la situación de inseguridad y violencia en el conflicto armado de RDC.
2. Profundizar en el impacto y las consecuencias de la violencia sexual sobre la salud mental de mujeres y niñas.
3. Reflexionar sobre la importancia de la sensibilización y el trabajo comunitario con la población para prevenir y paliar situaciones de violencia sexual.



FICHAS DIDÁCTICAS

VOCES EN RESILIENCIA

4. Analizar el papel de la comunidad internacional en estos conflictos olvidados.

DURACIÓN ESTIMADA

La duración prevista es de **30 min.**

- Actividad 1. Visionado Voces en Resiliencia (**5 min**)
- Actividad 2. Café del mundo (**25 min**)



MATERIALES NECESARIOS

- Aula amplia
- Mesas y sillas
- Ordenador, pantalla y proyector
- Papel y rotuladores



NÚMERO DE PARTICIPANTES RECOMENDADO

Un grupo de 20 o 25 alumnos/as.



DESARROLLO DE LA SESIÓN

ACTIVIDAD 1. PROYECCIÓN VOCES EN RESILIENCIA

Se divide al alumnado en cinco grupos, en cada grupo se visualizará uno de los testimonios audiovisuales *Voces en resiliencia* desde el canal de YouTube de Farmamundi.



5 MIN

ACTIVIDAD 2. CAFÉ DEL MUNDO

El espacio donde se realiza el Café del Mundo se organiza de manera similar a una cafetería: con varias mesas pequeñas y sillas alrededor de ellas buscando ser un ambiente acogedor. En cada mesa suele haber entre 4 y 6 personas. Las mesas están equipadas con materiales de escritura (papeles, rotuladores, etc.) para que los participantes anoten sus ideas y pensamientos. A veces se usan manteles de papel para que las ideas puedan escribirse directamente en ello.



25 MIN

Se plantea una pregunta significativa para cada mesa relacionada con la temática sobre la que se requiera explorar distintas perspectivas.

Cada mesa contará con la presencia de una persona anfitriona del propio alumnado que permanecerá en esa mesa durante toda la dinámica recogiendo las ideas y debates principales.

A estas rondas le sigue un trabajo común del grupo completo. Se pide a las personas anfitrionas de cada mesa que realicen una breve exposición (5 minutos) para considerar lo que ha emergido de sus rondas de Café; aquello que ha tenido más significado y las ideas y proyectos que se pueden derivar de estas conversaciones.

Se proponen las siguientes preguntas para abordar en las diferentes mesas:

MESA 1. Voces: Ernestine, superviviente. ¿Cuáles son las principales dificultades y desafíos de la población en RDC? ¿Qué conocéis del contexto?

Ernestine Masika Musafiri, sobreviviente de violencia sexual, vive en un barrio de Butembo, República Democrática del Congo. En este video, comparte su testimonio sobre los desafíos que enfrentan ella y su familia en una situación tan difícil. Además, nos cuenta cómo conoció los servicios de FEPSI y la atención que recibió por parte de la psicóloga, una red de apoyo fundamental en su proceso de recuperación y superación.

MESA 2. Voces: Joséphine: promotora de salud. ¿Cuál es la importancia de la sensibilización a la población y trabajo comunitario? ¿Qué papel tienen las familias en la transmisión de conocimiento? ¿Veis importante trabajar con líderes y lideresas comunitarios?

Conocida cariñosamente como “la tía que da consejos”, Joséphine Masika Siriwayo lleva desde 2008 dedicándose a sensibilizar sobre el trabajo de FEPSI, una organización que apoya a personas desplazadas, víctimas de catástrofes naturales, sobrevivientes de violencia sexual y personas con VIH/SIDA. En este video, Joséphine comparte su experiencia en primera línea: cómo FEPSI educa y apoya a estas comunidades, los retos que enfrentan para acceder a servicios de salud y las estrategias clave para mejorar su trabajo en terreno.

MESA 3. Voces: Sylvie: psicóloga. ¿Qué impacto tiene la violencia sexual en la salud mental? ¿Existen estigmas sobre las mujeres y niñas que sufren violencia sexual? ¿Cómo están apoyando las y los profesionales sanitarios?

Sylvie Vulambiré, madre de dos niños, es psicóloga clínica y agente de proyectos en PPSSP. Su trabajo se centra en brindar apoyo a mujeres supervivientes de violencia sexual, una problemática con secuelas profundas, tanto físicas como emocionales. En este video, Sylvie explica cómo PPSSP ofrece asistencia integral, superando las barreras para acceder a servicios de salud y apoyo psicosocial en contextos de conflicto y desplazamiento.

MESA 4. Voces: Esperance, emprendedora. ¿Cuál es la responsabilidad de las autoridades locales en la población? ¿Tiene la comunidad internacional un papel clave en la resolución del conflicto?

Esperance Kavugho Muliwavyo, madre y superviviente de violencia sexual, vive en Butembo, República Democrática del Congo. En este video, comparte cómo la inseguridad de su país le ha forzado a abandonar la agricultura y a reinventarse como comerciante. Nos habla de las secuelas de la violencia sexual, del apoyo sanitario que ha recibido, y de su perspectiva para el futuro mientras sigue trabajando por salir adelante.

FICHAS DIDÁCTICAS VOCES EN RESILIENCIA

MESA 5. Voces: Ketya, defensora de derechos. ¿Qué propuestas de intervención se están planteando en contextos de inseguridad? ¿Conocéis iniciativas similares?

Ketya Kavira Makasi, madre soltera y vendedora de pescado, es una joven sobreviviente de violencia sexual que vive en Butembo, República Democrática del Congo. En este video, relata la constante inseguridad que enfrentan las mujeres debido a la presencia de grupos armados en la región. Ketya destaca el importante trabajo de las asociaciones que defienden los derechos de las mujeres y el papel clave del Collectif des Femmes Journalistes, que, a través de la comunicación, sensibiliza y orienta a la comunidad sobre cómo actuar ante los casos de violencia sexual.

ALTERNATIVA

En el caso de disponer de más tiempo, se puede proponer el visualizado de todos los vídeos de forma colectiva y que posteriormente el alumnado itinere por las diferentes mesas de diálogo. Se establecen 3 rondas de conversación de 20 min cada ronda donde se profundice en la pregunta de cada mesa. Al inicio de la segunda y tercera ronda, la persona anfitriona de la misma hará un pequeño resumen de lo escrito al alumnado que se incorpore. En esta modalidad, las personas cambian de mesa libremente durante las rondas (excepto las anfitrionas), para que de este modo se fomente la creación de una red amplia de conexiones que se tejen en un corto período de tiempo.



75 MIN

RECURSOS DE APOYO

Web de Wakubenga. <https://wakubenga.saludglocal.org/>

Recursos audiovisuales:

Joséphine Masika Siriwayo: <https://youtu.be/si-OTG2oQoM>

Ernestine Masika Musafiri: https://youtu.be/jGXI_pJUBUY

Esperance Kavugho Muliwayo: <https://youtu.be/EpQ-qhaum8VU>

Ketya Kavira Makasi: <https://youtu.be/fUeuLZDTol0>

Sylvie Vulcanbiré: <https://youtu.be/stTsvb7PO-M>



FICHA DIDÁCTICA: CRISIS EN SALUD

ÍNDICE

- Breve resumen
- Objetivos
- Duración estimada
- Materiales necesarios
- Número de participantes recomendado
- Desarrollo de la sesión:
 - » Actividad 1. Juego de rol
- Recursos de apoyo

BREVE RESUMEN

Esta sesión está diseñada para el desarrollo de un juego de rol guiado que acerca al alumnado a algunas situaciones que se viven en determinadas zonas del mundo relacionadas con el derecho a la salud, concretamente el aumento de casos de VIH en República Democrática del Congo, así como el papel que juegan o podrían jugar diferentes actores para dar una respuesta adecuada a estas situaciones.



OBJETIVOS

1. Generar reflexión en torno a la ética y los derechos humanos en relación el derecho a la salud.
2. Promover la reflexión crítica en torno al derecho a la salud desde la creatividad, la imaginación y el desarrollo de habilidades dialógicas.
3. Contribuir al aprendizaje en torno a la responsabilidad, específicamente sobre cómo las decisiones conllevan consecuencias para otras personas.



FICHAS DIDÁCTICAS

CRISIS EN SALUD

4. Potenciar el trabajo en equipo en torno a objetivos comunes, en particular en lo relativo a las aptitudes relacionadas con el diálogo, la negociación y el alcance de acuerdos.
5. Visibilizar la importancia del diálogo y el acuerdo para la resolución de problemas colectivos.

DURACIÓN ESTIMADA

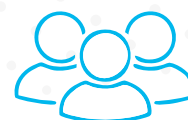
La duración prevista es de **30-45 min.**

MATERIALES NECESARIOS

Descripciones de los agentes principales

NÚMERO DE PARTICIPANTES RECOMENDADO

Un grupo de 20 o 25 alumnos/as.



DESARROLLO DE LA SESIÓN

ACTIVIDAD 1. JUEGO DE ROL

Antes de comenzar la actividad es importante que hayas leído y manejes los contenidos expuestos en la guía. También es importante que te asegures de que el grupo tiene conocimientos previos sobre las temáticas que se van a abordar, ya que esta ficha forma parte del grupo de actividades de dificultad media. Puedes iniciar la sesión haciendo una breve introducción a modo de presentación o hacer un recordatorio en caso de que se hayan realizado sesiones con el grupo previamente.



30-45
MIN

Situación:

CASO: Aumento de casos de VIH en República Democrática del Congo.

Kivu del Norte es una región de la República Democrática del Congo, un país de grandes dimensiones ubicado en la zona central de África, y que se ha visto afectado por conflictos armados continuos donde la violación ha sido un arma de guerra frecuentemente utilizada por distintos grupos armados. La crisis surge concretamente en una zona interior, donde la población vive dispersa en torno a dos pequeñas comunidades aisladas, si bien la situación podría extenderse a otras zonas próximas. El hospital más cercano está a dos días de distancia a través de caminos en muy mal estado tras la estación de lluvias. La población subsiste gracias a pequeños cultivos y granjas domésticas, pese a haber sido muy castigada por la reciente guerra.

En la zona se ha producido un aumento muy preocupante de nuevos casos de VIH positivo. Afecta en mayor medida a mujeres con edades comprendidas entre los 15 y los 30 años. En esta zona las creencias y culturas propias son determinantes para la vida cotidiana, y en el caso de las mujeres afectadas por VIH son especialmente estigmatizadas y discriminadas.

El acceso a medicamentos (antirretrovirales y profilaxis preexposición —PrEP—, una píldora que se toma en las

FICHAS DIDÁCTICAS

CRISIS EN SALUD

72 horas posteriores a mantener relaciones sexuales de riesgo y que puede ayudar a prevenir el VIH en más de un 90% de los casos) es complicado. Desde el Gobierno la compra de los mismos es dificultosa debido a su precio. La distribución no es nada fácil ni operativa.

Objetivo de la mesa: tratar de dar una respuesta humanitaria a la situación y proveer de acceso a servicios de salud y medicamentos a la población de la zona.

Agentes principales

- **Comisión del gobierno.** Este grupo representa a una comisión en materia de salud del gobierno que está tratando de asumir la crisis descrita en la carta de situación inicial. Vuestra prioridad para la mesa es la mejora de la calidad de vida de la población, pero se cuenta con un presupuesto limitado. Además, esta comisión del gobierno prefiere negociar exclusivamente con organismos internacionales sin tener en cuenta a las entidades locales.
- **ONG.** Este grupo representa a una ONG internacional que trabaja para la mejora de la salud pública en el mundo y en concreto para mejorar la de las personas más vulnerables de países empobrecidos, la ONG tiene presencia en RDC. Cuenta con un equipo de perfil técnico concreto, masculinizado y occidental.
- **Laboratorio farmacéutico.** Este grupo representa a un laboratorio farmacéutico que se encarga de ofrecer a la sociedad medicamentos con objeto de mejorar la salud de la población. Para el desarrollo de los fármacos se necesita un largo proceso de investigación, así como un complejo procedimiento de fabricación con numerosos controles de calidad; por tanto, se requiere una alta inversión económica que no está garantizada. El laboratorio se ubica en un país europeo y fabrica los fármacos que podrían solucionar la crisis actual en RDC.

- **Colectivo feminista local.** Este grupo representa a un colectivo feminista surge tras la sistemática violación de los derechos de las mujeres que se sufren en el país. El colectivo es auto-organizado y asambleario, con capacidad de acción en todos los asuntos públicos. Por su potente influencia y su amplia base social ha sido llamada a colaborar en algunas comisiones para el tratamiento de determinados temas.
- **Organización Mundial de la Salud.** Este grupo representa a la OMS, autoridad directiva y coordinadora de la acción sanitaria en el sistema de las Naciones Unidas. Entre otras, tiene como responsabilidades: desempeñar una función de liderazgo en los asuntos sanitarios mundiales, definir las prioridades de las investigaciones en salud a nivel internacional y prestar apoyo técnico a los países y vigilar las tendencias sanitarias mundiales.

Desarrollo del juego

La clase se dividirá en cinco grupos según los cinco agentes principales.

Cada grupo realizará durante 5 minutos un análisis del rol que le ha tocado, entendiendo sus intereses y proponiendo su agenda para resolver la situación.

Cada grupo se entrevistará con otro actor en el siguiente orden escenificando durante 5 minutos los encuentros para abordar la problemática en la mesa de trabajo. El resto de los grupos observan la puesta en escena de los diferentes roles.

1. ONG internacional visita el laboratorio farmacéutico para exponer la situación en el país y conseguir medicamentos adecuados.
2. El colectivo feminista local se reúne con la ONG internacional para exponer sus molestias al ser invisibilizadas en la gestión de la crisis siendo ellas expertas en la realidad local.

FICHAS DIDÁCTICAS

CRISIS EN SALUD

3. El colectivo feminista local se reúne con el gobierno para hacer incidencia en la situación de extrema vulnerabilidad que sufren las mujeres en el territorio.
4. El gobierno solicita a la OMS un encuentro para negociar el apoyo de la comunidad internacional en la gestión de la crisis.
5. El laboratorio farmacéutico se reúne con la OMS para buscar financiación para el desarrollo de nuevos medicamentos.

El objetivo de la dinámica no es llegar a un resultado concreto, sino favorecer una conversación participativa para conocer las complejidades de este tipo de casos, generar una segunda reflexión en torno al rol de los organismos, las ONG internacionales, las entidades locales, la industria farmacéutica, etc.

Al finalizar los encuentros entre los diferentes actores, se realizará una reflexión de forma plenaria con todo el alumnado sobre las diferentes situaciones que han surgido en las entrevistas. Se pueden tomar las siguientes preguntas de referencia:

- ¿Cómo os habéis sentido durante las intervenciones?
- ¿Se han recibido bien vuestros aportes? ¿Ha habido alguna cuestión que no se haya tenido en cuenta?
- ¿Qué dificultades habéis encontrado para poder solucionar vuestras intervenciones y cómo lo habéis resuelto?
- ¿Qué conclusiones se pueden extraer sobre la acción humanitaria?

RECURSOS DE APOYO

Retratos de una emergencia en RDC: <https://retratosdeunaemergencia.farmamundi.org/lugares/rd-congo/>



8. BIBLIOGRAFÍA

ACNUR. (2023). *Datos y Estadísticas: Tendencias Globales*. [Homepage]. Disponible en: <https://www.acnur.org/es-es/tendencias-globales>.

ACNUR. (2023). *The Democratic Republic of Congo Response Plan (RRRP)-2023*. Disponible en: <https://data.unhcr.org/en/documents/details/98918>.

ACNUR. (2024). [Operational Data Portal]. *Refugees and Asylum Seekers from DRC*. Disponible en: <https://shorturl.at/FlfHJ>.

ACNUR. (2024). *Democratic Republic of Congo Situation*. [Homepage]. Disponible en: <https://reporting.unhcr.org/democratic-republic-of-the-congo-situation-global-appeal-2024#:~:text=2024%20Situation%20overview&text=Since%20March%202022%2C%20insecurity%20in,restrictions%20to%20the%20humanitarian%20space>.

ACNUR. (2024). *Emergencia en la República Democrática del Congo*. [Homepage]. Disponible en: <https://www.acnur.org/es-es/emergencias/emergencia-en-republica-democratica-del-congo>.

FARMAMUNDI. (2024). *Los Conflictos en RDC agravan la crisis humanitaria poniendo en riesgo sanitario a la población de Goma*. Disponible en: <https://farmaceuticos-mundi.org/crisis-humanitaria-goma/>.

Inter-Agency Standing Committee. (2015). *Introduction to Humanitarian Action*. Disponible en: https://interagencystandingcommittee.org/sites/default/files/migrated/2016-04/rc_guide_31_october_2015_webversion_final.pdf.

José Naranjo. (2024). [El País]. *Los ‘minerales de sangre’ africanos empañan la imagen de Apple y alimentan la tensión entre el Congo y Ruanda*. Disponible en: <https://elpais.com/planeta-futuro/2024-05-03/los-minerales-de-sangre-africanos-empanan-la-imagen-de-apple-y-alimentan-la-tension-entre-el-congo-y-ruanda.html>.

BIBLIOGRAFÍA

Milenioscuro. (2019). *Mapa de las divisiones administrativas de la República Democrática del Congo en 2015*. Disponible en: [https://commons.wikimedia.org/wiki/File:Congo_DemRep_administrative_divisions_-_es_-_colored_\(2015\).svg](https://commons.wikimedia.org/wiki/File:Congo_DemRep_administrative_divisions_-_es_-_colored_(2015).svg).

UNICEF. (2023). *Democratic Republic of Congo*. Disponible en: <https://data.unicef.org/how-many/how-many-children-under-18-live-in-the-democratic-republic-of-congo/>.

